

Wenn die Musik erklingt oder die Sanduhr verschwindet,
„ESC“ drücken



Hello Captain

Boating Holiday auf Shannon und Erne



Peter und Dorothea Kondler

August 2002

Schlag nach

Kapitelübersicht

(Verknüpfungsklick auf Inhaltsverzeichnis des jeweiligen Kapitels))

- | | |
|--------------------------------------------------------------------------------------------------------------------------------------------------------------------------------------------------------------------------------------------------------------------------------------------------------------------------------------------------------------------------------------------------------------------------------------------------------------------------------------------------------------------------------------------------------------------------------------------------------------------------------------------------------------------------------------------------------------------------------------------------------------------------------------------------------------------------------------------------------------------------------------------------------------------------------------------------------------------------------------------------------------------------------------------------------------------------------------------------------------------------------------------------------------------------------------------------------------------------------------------------------------------------------------------------------------------------------------------------------|------------------------------------------------------------------------------------------------------------------------------------------------------------------------------------------------------------------------------------------------------------------------------------------------------------------------------------------------------------------------------------------------------------------------------------------------------------------------------------------------------------------------------------------------------------------------------------------------------------------------------------------------------------------------------------------------------------------------------------------------------------------------------------------------------------------------------------------------------------------------------------------------------------------------------------------------------------------------------------------------------------------------------------------------------------------------------------------------------------------------------------------------------------------------------------------------------------------------------------------------------------------------------------------------------------------------------------------------------------------------------------------------------------------------------------------------------------------------------------------------------------------------------------------------------------------------------------------------------------|
| <p>I Kapitelübersicht
 Letzte Informationen</p> <p>II Vorbemerkungen
 In eigener Sache
 Tips für den ersten und letzten Tag
 Regeln auf dem Wasser</p> <p>III Shannon-Erne-SPECIAL
 Fahrwassermarkierungen
 Schleusenöffnungszeiten
 Umweltschutz
 Charterfirmen - Stützpunkte</p> <p>IV Wegweiser
 IV-1 Allgemeines und Entfernungstabellen
 IV-2 Lough Erne
 IV-3 B&B-Canal
 IV-4 Shannon: Lough Key - Hodson Bay
 IV-5 Shannon: Athlone - Killaloe
 mit Übersicht der Liegeplätze
 und Service-Hinweisen</p> <p>V Unser Boot
 Technische Ausstattung
 Darauf achtet der Skipper
 Schaltung und Steuerung
 Batterieüberwachung
 Motor starten
 Motorkühlung
 Pannen
 Fernglas und Kompaß
 Schwimmwesten
 Tanken
 Lüftung und Heizung
 Fahrrad und Dinghy
 Der tägliche Check
 Englisch rund um's Boot</p> <p>VII Typical Irish
 Fundstellenverzeichnis : VII-1</p> | <p>VIII Dies und Das
 Kochkünste an Bord - Rezepte
 Bordleben - Ein Tag auf dem Boot
 Bustransfer - nur Fliegen ist schöner</p> <p>IX Reiseplanung und Vorbereitung
 Katalogstudium- Bootauswahl
 Revierwahl
 Reservierung und Buchung
 Literaturauswahl
 Anbieter von Pauschalreisen</p> <p>ANHANG
 Checklisten
 English For Run Aways
 Seemannsknoten
 USO-Erkennungsdienst
 Merksätze - Boathandling
 Kleines seemännisches Lexikon
 Karten
 Songtexte</p> <p>VI Seemannschaft
 Motorbootfahren
 Anlegen - Ablegen
 Drehen - Wenden
 Ausweichen - Überholen
 Bankmooring
 Schleusen
 Wind und Wetter
 Stop - Notstop
 Manöver des letzten Augenblicks
 Schleppen
 Mann über Bord
 Ankern
 Anlegen an eine Mooring-Boje
 Grundberührung
 Notsignale
 Kollisionsgefahr
 Leinen werfen
 Geschwindigkeit messen
 Reinschiff - Klarschiff
 Dinghy
 Knoten
 Flaggen
 Richtungsangaben
 Kurs halten durch Deckpeilung
 Stoff zum Fachsimpeln
 Der gute Ton an Bord</p> |
|--------------------------------------------------------------------------------------------------------------------------------------------------------------------------------------------------------------------------------------------------------------------------------------------------------------------------------------------------------------------------------------------------------------------------------------------------------------------------------------------------------------------------------------------------------------------------------------------------------------------------------------------------------------------------------------------------------------------------------------------------------------------------------------------------------------------------------------------------------------------------------------------------------------------------------------------------------------------------------------------------------------------------------------------------------------------------------------------------------------------------------------------------------------------------------------------------------------------------------------------------------------------------------------------------------------------------------------------------------|------------------------------------------------------------------------------------------------------------------------------------------------------------------------------------------------------------------------------------------------------------------------------------------------------------------------------------------------------------------------------------------------------------------------------------------------------------------------------------------------------------------------------------------------------------------------------------------------------------------------------------------------------------------------------------------------------------------------------------------------------------------------------------------------------------------------------------------------------------------------------------------------------------------------------------------------------------------------------------------------------------------------------------------------------------------------------------------------------------------------------------------------------------------------------------------------------------------------------------------------------------------------------------------------------------------------------------------------------------------------------------------------------------------------------------------------------------------------------------------------------------------------------------------------------------------------------------------------------------|

Letzte Infos



05/03

Die neuesten Bierpreise:

Im Supermarkt:

Harp – 1,49 €, Guinness – 1,99 €, Smithwicks – 1,89 €

Im Pub: Je nach Sorte zwischen 3,00 und 3,30 €/ Pint

Nordirland: Die britische Regierung verschiebt die Ende des Monats fälligen Neuwahlen zum nordirischen Parlament auf den Herbst.

Die Verschiebung ist nach Meinung von Premierminister Tony Blair erforderlich, da die Führung der IRA nicht deutlich klargemacht habe, daß sie paramilitärische Aktivitäten nicht länger autorisiere.

Autofahrer, kommst Du nach Dublin ...

Nach einem 20-Städte-Vergleich rangiert Dublin in der „Bestenliste“ der Verkehrsverstopfungen an zweiter Stelle direkt hinter Kalkutta. Im Berufsverkehr brauchte ein Testfahrer für eine 5 km lange Strecke sage und schreibe 80 Minuten. Für eine gleichlange Strecke brauchte ein Fahrer in Singapur 9 Minuten. Sogar in London benötigte der Testfahrer nur 13 Minuten.

06/03

Irland ist Spitze, hat nun Finnland überholt und ist zum teuersten Land in der Euro-Zone aufgestiegen. Nach von Forfás veröffentlichten Zahlen liegen die **Verbraucherpreise im Schnitt um 12 % höher als im europäischen Mittel**. Vor allem die Preissteigerungen in Restaurants und Pubs haben das Land auf den ersten Platz gehoben. Der statistische Warenkorb, der in Irland 100 Euro kostet, ist in Deutschland für 69 Euro zu haben

Forfás -Dt.: Wachstum, Entwicklung. Beratungsgremium der Regierung in Fragen der Entwicklung von Wirtschaft, Wissenschaft und Technologie.

Shannon Süd: Das Ausflugsschiff „Goldsmith“ (den Shannonfreunden bekannt aus den Inner Lakes) wurde umgebaut und erhielt einen neuen Anstrich. Als **Shannon Princess II** bietet es auf der Route Athlone – Killaloe 10 Passagieren Platz.

(5 Doppelkabinen mit Bad, Sonnendeck, Sauna, Vollverpflegung, Fahrräder, Ausflüge, Airport Transfer usw. kosten für einen 5 Tage-Törn etwa 3000 €/je Person.)

Shannon Nord: Die Privatmarina nördlich der Albert Lock im Jamestown Canal soll den Namen „Albert Marina and Angling“ erhalten und in einer ersten Ausbaustufe im Jahre 2004 Liegeplätze für 150 Boote bieten. Public Jetties sind vorerst nicht vorgesehen.

Shannon-Süd: The Inland Waterways Association of Ireland (IWAI) weist wegen des ungewöhnlich hohen **Juni-Wasserstandes** auf sorgfältiges Navigieren hin. Fahrwassermitte einhalten. Besonders im Abschnitt Athlone – Banagher ist Vorsicht angesagt. Die Bord na Mona-Bridge im River Suck ist für Flybridgeboote nicht passierbar.

Die **Abrechnung nach Betriebsstunden bei Locaboat**

(nicht wie andere Charterer nach Verbrauch) kostet den Mieter 4-7 €/BetrStd., je nach Bootstyp. Übrigens: Das Auto auf dem Parkplatz bei Locaboat in **Ballinamore** kostet nochmal 27-37 €/ Woche.

Letzte Infos

06/03

Nord: Die **Clondara-Schleuse** (An der Mündung des Camlin Rivers in den Shannon) ist wegen **Wartungs- und Instandhaltungsarbeiten** vom 13.06.-21.06.03 geschlossen.

Süd: Portumna Bridge – Nachdem es zu Unfällen gekommen ist, wird vorerst das **Brückengeld** nicht mehr während der Passage in den „Klingenbeutel“ entrichtet, sondern vom Bridgekeeper vor Brückenöffnung an den Booten eingesammelt. Boote, die ohne Bezahlung passieren, werden notiert.

Süd: Scarriff Harbour wird voraussichtlich bis mindesten 10/2003 geschlossen bleiben.

Nord: Tarmonbarry Lifting Bridge wird voraussichtlich in Zukunft wie Portumna Swing Bridge zu festen Zeiten geöffnet. Local County Council hat diesbezüglich mit WI Kontakt aufgenommen. Oberhalb der Brücke ist eine Privatmarina mit etwa 90 Liegeplätzen geplant.

Süd: Die neuen **Floating Jetties** oberhalb der Brücke in **Shannonbridge** sind geöffnet und können genutzt werden.

Süd: Shannonbridge. Im alten Fort auf der Westseite hat jetzt das „The Old Fort Restaurant“ eröffnet.

Öffnungszeiten:	Mittwoch – Samstag	6 pm – 9.30 pm
	Sonntag	12.30 pm – 2.30 pm

Süd: Obwohl in manchen Navigationskarten vermerkt, befindet sich in **Ballinasloe** keine **Bootstankstelle**. Bei Bedarf also in Banagher oder in Athlone (Jolly Mariner Marina bzw. Quigley's Marina, Killinure Point) Diesel bunkern.

07/03

Die Umstrukturierung und Umbenennung der nordirischen Polizei im April 2002 zeitigt jetzt einen bemerkenswerten Erfolg.

Nach einer neuen Erhebung ist die Zustimmung der katholischen Bevölkerung Nordirlands zur aus der RUC hervorgegangenen nordirischen Polizei PSNI weiter gestiegen. Zum ersten Mal in der Geschichte vertraut mehr als die Hälfte aller Katholiken der Polizei und fühlt sich nicht anders als die Protestanten behandelt.

Nordirland: Der Orange Day verlief weitgehend friedlich. Etwa 60.000 Mitglieder des **Oranierordens** beteiligten sich am 12. Juli an 18 Paraden.

Nord: Der „Shannon View Pub“ am Anleger von **Portrunny** hat wieder geöffnet.

Nord: Leitrim **e r s t e** **Verkehrsampeln** werden im Herbst in **Carrick-on-Shannon** installiert (Main Street – Leitrim Road). Dazu kommen Fußgängerampeln an der Brücke, die hier das sichere Überqueren der N4 sicherstellen sollen. Immerhin passieren 7000 – 8000 Autos täglich die Stadt.

Letzte Infos

08/03

Autofahrer aufgepaßt!

Ab 25. August gibt es in Irland Strafpunkte, wenn man unangeschnallt Auto fährt. Auch für alle nicht angegurteten unter 17-jährigen wird der Fahrer belangt. Wird man erwischt, so kostet dies neben den beiden Strafpunkten, sofern man innerhalb von 28 Tagen zahlt, 60 €; für 90 € darf man sich 56 Tage Zeit lassen. Lässt man es hingegen auf einen Prozess ankommen, so kann die Sache bis zu 800 € kosten.

Süd: Mehr als 30 Hubschrauber brachten 120 schwerkranke Kinder aus irischen Krankenhäusern nach **Portumna**. Kreuzfahrten auf dem Lough Derg und ein schöner Aufenthalt in Terryglass wurden vom Bubblegum Club organisiert, der sich für das Wohl schwerkranker Kinder engagiert. Die Kosten von 125.000 € wurden von den Hubschrauber- und Yachteigentümern aufgebracht.

B&B-Canal: Waterways Ireland entfernt momentan die 'smartcard' **Lesegeräte**, die bisher in den **Service Blocks** im Laundry-Room (neben Waschmaschine und Wäschetrockner) installiert waren.

Künftig wird die Anzahl der auf der Karte verbliebenen Einheiten beim Einschieben der Karte an der Tür zur Dusche angezeigt. Bleibt die Karte allerdings länger als 5 Sekunden im Schlitz, öffnet sich die Tür und die 2 Einheiten (Wert Euro 1.27) für die Warmwasserdusche werden abgebucht. Toilettenbenutzung ist weiterhin kostenlos.

Wegen Vandalismus ist an manchen Orten die Tür zum WC allerdings verschlossen, läßt sich aber durch Einschieben einer 'smartcard' öffnen. Tipp: Auch bei leerer Chip-Karte öffnen sich die WC-Türen kostenlos.

Ab August 2003 haben sich in Irland teilweise die **Telefonnummern** geändert. [Klick hier](#) für weitere Informationen.

9/03

Tidy Town Competition 2003: Dromod, Terryglass, Garrykennedy und Mountshannon schafften es immerhin bis in die letzte Ausscheidungsrunde.

10/03

Süd: Das diesjährige neuntägige **Ballinasloe Horse Fair** war wieder ein voller Erfolg. Unzählige Pferde aller Farben und Größen wechselten ihren Besitzer und ebensoviel Menschen vergnügten sich auf den Straßen und Pubs. Nicht so schön waren die vielen Kontrollpunkte der Polizei, die das Einschleusen von Waffen verhindern wollte. Traditionsgemäß ist das Festival nämlich Treffpunkt der [Travellers](#). Und dann werden auch schon mal alte Familienstreitigkeiten ausgetragen.

Letzte Infos

10/03 Entfernungangaben auf Straßenschilder in Kilometern und Geschwindigkeitsbeschränkungen in Meilen / Stunde (mph). Das soll sich ab September 2004 ändern. **Folgende Geschwindigkeitsbeschränkungen sind geplant:**

Straßentyp	bisher	künftig
Autobahnen:	70 m/h	75 m/h = 120 km/h
Nationalstraßen:	60 m/h	62 m/h = 100 km/h
Landstraßen:	60 m/h	49 m/h = 80 km/h
Vor Schulen etc.:	20 m/h	19 m/h = 30 km/h

Umweltminister Martin Cullen erklärt, daß er **CLONMACNOIS** zur Aufnahme in die Liste des zu schützenden Weltkulturerbes der UNESCO vorschlagen wird.

11/03 Die Telefonnummeraktion ist abgeschlossen. Ab 14.11. gelten auch für die alten 09..er Vorwahlnummern nur noch die neuen Telefonnummern.

26.11.2003: In 18 Wahlkreisen / 612 Wahllokalen wurden die Abgeordneten zum **nordirischen Parlament** gewählt. Die Auszählung der Stimmen ergab einen Sieg der radikalen Parteien. Auf der unionistischen Seite die **DUP** des Hardliners Ian Paisley und auf der nationalistischen Seite die **SINN FEINN** mit ihrem Präsidenten Gerry Adams.

Was dieses Wahlergebnis für die Bildung einer nordirischen Regierung und für die Fortsetzung einer Friedenspolitik gemäß dem Karfreitagabkommen bedeuten mag, kann sich jeder ausmalen. Die radikal-protestantische DUP lehnt eine Machtbeteiligung der Katholiken ab und will das Karfreitags-Friedensabkommen annullieren.

12/03 **GERMANWINGS** fliegt ab Dezember 2003 wöchentlich 4x (Mo, Mi, Fr, So) von KÖLN / BONN nach DUBLIN.
www.germanwings.com

Letzte Infos

- 1/05 **ERNE:** Die frühere **Erincurragh Cruising** - Marina in der Tully Bay (Lower Lough Erne – Westufer) wurde von Carles und Helen Park an **Carrick Craft (CC)** verpachtet (siehe 8/04). Charles und Helen betreuen aber weiterhin eine Ferienhausanlage in der Bay.
- 2/05 Im Gegensatz zu Deutschland ist in Irland die **Arbeitslosenrate im Januar 2005 gesunken** und liegt nun bei 4,2 Prozent.
- SHANNON-SÜD** Im Hafen von **Mountshannon** wurden zusätzliche Floating Jetties für 10 Boote installiert.
- 3/05 Die Charterfirma **ERNE MARINA** in Bellanaleck (Upper Lough Erne) hat ihren Geschäftsbetrieb eingestellt.
- 4/05 **SHANNON-NORD** Waterways Ireland weist darauf hin, dass im **Lough Ree** der schwarze Marker westlich von **Dog Island** zur Zeit fehlt. Das ist in der Zufahrt auf **Portrunny**! Es wird um besondere Vorsicht in diesem Bereich gebeten, bis der Marker ersetzt ist.
- SHANNON-NORD** Der Hafen von **Portrunny** wird zur Zeit erweitert. An der nördlichen Mole werden Floating Jetties angebaut.
- ERNE** John und Sheila O'Rehill haben ihre seit Ende des 19. Jh. im Familienbesitz befindliche Insel **INISHCORKISH** (Upper Lough Erne, 30D) verkauft. Die Zukunft ihres bei allen Skippern beliebten Restaurants ist ungewiß.

**Boating Holidays auf Shannon und Erne****August 2004**

Stand Routenbeschreibungen (Kap. IV): Lough Erne und B&B-Canal 8/2002, Shannon 8/2004

In eigener Sache**Peter & Dorothea Kondler**
Steinstraße 12
D-41844 Wegberg
Tel +49 (0) 2434 2684**Email: JP.Kondler@web.de**
Peter-Kondler@gmx.net

Meine Frau und ich sind seit Jahren passionierte Irlandurlauber und verbinden unsere Begeisterung für dieses Land mit der Freude am Motorbootfahren. Den Shannon mit seinen großen Seen, unzähligen Nebenarmen und Buchten kennen wir schon gut. Seit 1995 erkunden wir auch den im Jahr vorher eröffneten Ballinamore-Ballyconnell-Canal und die Seen des Erne. Im Jahre 1999 kam mir der Gedanke, eine Art Wegweiser für diese Gebiete zu erstellen, der uns und unseren Freunden als kleines Nachschlagewerk dienen sollte. Zuerst war es nur eine Beschreibung der verschiedenen Routen. Mit den Jahren hatten sich jedoch in unserer speziellen Irlandkladde viele wertvolle Informationen angesammelt, die meiner Ansicht nach besonders für den Revier- oder Charterneuling eine große Hilfe sind. Ich habe sie in verschiedenen Kapiteln gegliedert und den Routenbeschreibungen beigefügt. So entstand das Handbuch "Hello Captain", das ich auf CD gebrannt allen Interessierten zum Selbstkostenpreis anbiete.

Bitte nicht von der Fülle der Technischen Informationen abschrecken lassen! Sehr viele Tipps und Hinweise sind für den Skipper bestimmt, der ein wenig mehr über Motorbootfahren und Seemannschaft wissen möchte.

"Hello Captain" erhebt keinen Anspruch auf Vollständigkeit und Aktualität. Die Streckenbeschreibungen werden von mir nach jedem Irlandaufenthalt nach bestem Wissen und Gewissen auf den erlebten neuesten Stand gebracht.

Für die Richtigkeit kann ich keine Gewähr übernehmen, freue mich aber selbstverständlich über Hinweise und Ergänzungsvorschläge.

**Verbindlich bleiben immer die gültigen Reisebestimmungen,
die Unterlagen des Reiseanbieters und des Bootverleihers,
sowie die Einzelheiten der Einweisung bei Bootsübernahme.**

Wegberg, im August 2004
Peter Kondler

Diese Dokument "Hello Captain" ist urheberrechtlich geschützt. Der gewerbliche Gebrauch, das Weiterveräußern sowie das Kopieren zu gewerblichen Zwecken darf nur mit meinem Einverständnis erfolgen.



Brücken und Schleusen am Shannon

(Beiblatt)



5,9 m

**Achtung: Schwarze Tonne
direkt unterhalb der Brücke
am Ostufer**

Clarendon Lock

31 x 9,1 m

Boyle River
Wenn Anleger besetzt, im
Fluß kreuzen, oder an der
Mauer unterhalb der
Schleuse am Westufer
festmachen



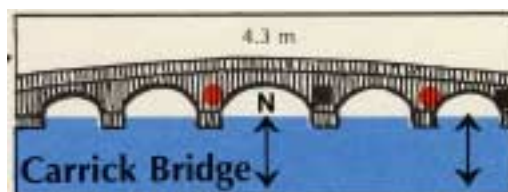
4,4 m

Boyle River
Anleger direkt
unterhalb der
Brücke



4,4 m

Boyle River



4,3 m

Railway Bridge

5,5 m

Jamestown Canal

Corlara Bridge

5,5 m

Jamestown Canal

Albert Lock

31 x 9,2 m

Einfahren nur bei GRÜN
Oberhalb der Schleuse
können Boote auch an der
Kanalböschung warten.



3,9 m

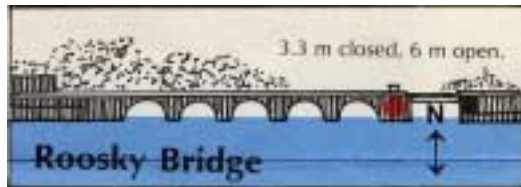
Carnadoe Bridge

3,5 m

Mitte Brückenbogen !

Brücken und Schleusen am Shannon

(Beiblatt)



3,3 / 6 m
Betonanleger im
Fluß oberhalb der
Brücke. Telefon
zur Schleuse

Für die Hubbrücke ist der
Lock Keeper zuständig.
Niedrige Boote könne die
rote Ampel ignorieren

Roosky Lock

31 x 9,2 m

Nur kleiner Anleger
unterhalb der Schleuse.
Notfalls auch an der
Schleusenmauer am
Westufer festmachen.

By-Pass-Bridge

(Straße Longford – Tarmonbarry)

3,8 m

Camlin River

**Hohe Boote: Vorsichtig
nähern!**

Richmond Harbour Lock

19,8 x 4 m

Unterhalb der Schleuse
festmachen.

Straßenbrücke

Richmond Canal

enge Durchfahrt
genügende Höhe für alle
Boote

Clondra Lock

23 x 5,5 m

Schleusenwärter kommt
um 09:15 am



2,7 / 5,2 m
Oberhalb der
Brücke können
größere Boote an
der Böschung
anlegen

Für die Hubbrücke ist der
Lockkeeper zuständig.
Niedrige Boote können die
rote Ampel ignorieren.



4,9 m

**Oberhalb dieser
Torfbahnbrücke befindet
sich eine der seichtesten
Stellen des Shannon.
Fahrrinne einhalten!**



5,5 m

Brücken und Schleusen am Shannon

(Beiblatt)

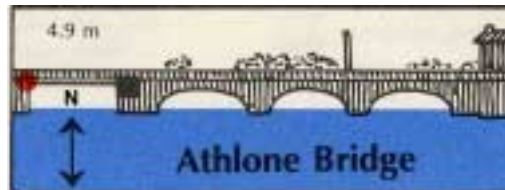
Straßenbrücke Umgehung N6 Athlone Nord

Durchfahrt durch großen
Brückenbogen. **Direkt
unterhalb der Brücke
Markerpaar dicht am
Ostufer**



5,8 m

Direkt unterhalb der Brücke
am Ostufer Floating Jetties

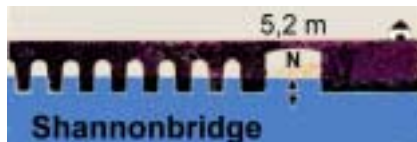


4,9 m

Floating Jetties zwischen
dieser Brücke und der
Railway Bridge.

Athlone Lock

38,7 x 12,2 m



5,2 m

Betonmole direkt unterhalb
der Brücke am Ostufer.
Floating Jetties im Bau
(2003)

Bord na Mona – Bridge

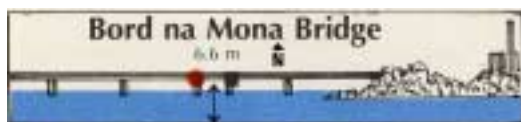
3,5 m

River Suck
**Hohe Boote vorsichtig
näher!**

Polboy Lock (vor Ballinasloe)

?

River Suck
Einfahrt nur bei GRÜN



6,6 m



5,8 m

Hafen und Floating Jetties
direkt oberhalb der Brücke.
**Vorsicht sowohl für
flußab- als auch für
flußaufwärts fahrende
Boote. Entgegenkommer
schlecht zu sehen!**

Victoria Lock

43,4 x 12,2 m

Portumna Bridge (Swing Bridge)

1,5 m

Muß für alle Boote zu
festgesetzten Zeiten
geöffnet werden.
**Beachten: Stromabwärts
fahrende Boote haben
Vorrang!**

DRUMSNA

drum snamha
 the ridge of the
 swimming place
 Co. Leitrim



Schöner Platz zum Übernachten. **(end of navigation)**

Bis in die 40er Jahre des 19.Jh. nördlichster Punkt der Shannon Navigation, bis durch den Bau des Jamestown Canals, der Albert Lock und der Clarendon Lock, sowie einer neuen Brücke in Carrick auch die nördlichen Shannonbereiche erschlossen wurden.

Angelrevier: Hechte, Barsche, Schleien, Aale
 gutsortierter Einkaufsladen und Pubs, kleines Restaurant
 Mittwoch Irish Music bei Duignans
 kleiner Antiquitätenladen (Trödel)



sehr schöne Flußlandschaft oberhalb der alten (noch originalen) Brücke

Spaziergang über die Wiesen am linken Flußufer

✠ RC So 9.30



Auf dem LOUGH BODERG ist die große rote Faßboje vor Derrycarn Ansteuerungsboje. Will man in die Carnadoe Waters, fährt man auf diese Boje zu, bis steuerbord querab hinter einer Landzunge ein Privathafen auszumachen ist. Jetzt kann man direkt auf die markierte Einfahrt zuhalten.

CARRANDOE BRIDGE: 3,5 m lichte Höhe. Mit hohen Booten beim Durchfahren genau in der Mitte halten.

Oberhalb der Brücke Privat-Marina Tel 078-37023

CARNADOE WATERS

3 Seen : **Carnadoe Lough, Grange Lough und Kilglass Lough**

Aale, Rotfedern

Sehr romantischer Abschnitt. **Langsam fahren**, hier nisten seltene Wasservögel - Naturschutzgebiet



Die Seen sind tief und sicher. Die Marker sind manchmal in Schilf versteckt und schwierig auszumachen. In den engen Stellen im Schilf oder Kanal unbedingt Sog- und Wellenschlag vermeiden.

CARNADOE QUAY

ruhige Anlegestelle, Telefonzelle
 von hier aus ist eine Taxifahrt nach STROKESTOWN möglich
 Taxi: 078-33135/33165

GRANGE

Co. Roscommon



einsame Anlegestelle. Altes Fabrikgebäude mit Pub (Silver Eel)
 (öffnet erst am Abend), Ort weit entfernt

Der Hafen war früher Warenumserschlagplatz für

STROKESTOWN, von hier ca. 8 km entfernt (Trampen)

Strokestown Park House (1740) mit Famine Museum
 (Große Hungersnot 1845-50)

und Park. Mai-Oktober tgl. geöffnet 11-17 Uhr. Eintritt 3 IR£

**Mountain River**

Bankmoring, keine Anlegestelle – Natur pur
 Näheres zum FAMINE-Museum siehe folgende Seiten

MUCKINAGH
-höhe
Ringfort zwischen Grange L. und Kilglass L.

KILGLASS
 Co. Roscommon


abgelegener Liegeplatz in einem Vogelschutzgebiet
 nächster Pub ca. 30 min entfernt
 (oben rechts am Berg)
 Im Kilglass L. kleine Grasinsel mit „Kormoran-Baum“
 † RC So 9 u. 11

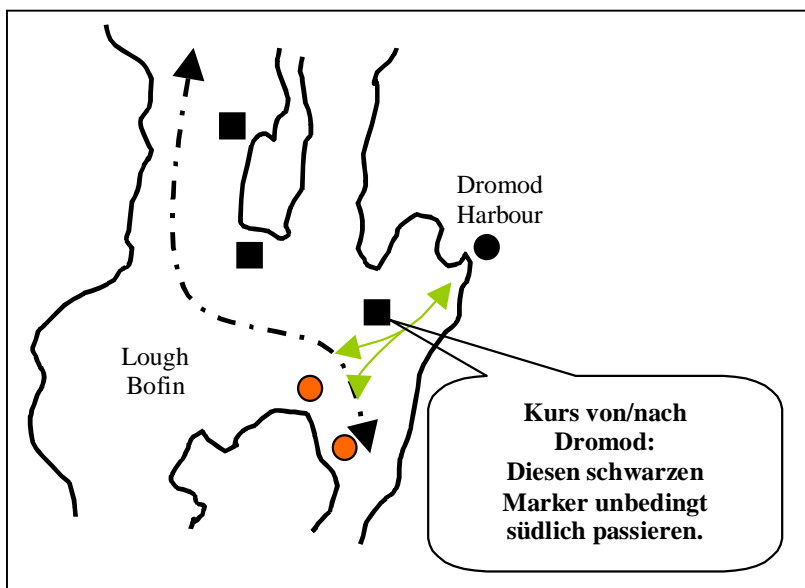

DROMOD
 dromod - a ridge
 Co. Leitrim


großer neuer Hafen
 direkt daneben der kleine alte Hafen von 1829
 Ort ca. 5 Fußminuten entfernt
 kurz vor Ortseingang linker Hand: **Mooreiche**
 Dromod war einmal Zentrum der Eisenverarbeitung
 „Jimmy’s“ Restaurant und Pub am Ortseingang
 Einkaufsladen, deutsche Zeitungen
 Gegenüber dem Post Office ein wunderbarer **Skulptur-**
brunnen, ausgearbeitet aus einer 2000 Jahre alten Mooreiche.
Cavan & Leitrim Railway und Dromod Steam Railway
 - Schmalspur-Dampfeisenbahn (Streckenlänge ca. 1 Meile)
 - Museum, alte Werkstätten, Modelleisenbahn
 Taxi: 078-38169
 † RC So. 9.30
 Railway Station (Strecke Dublin – Sligo)



Achtung: **Verlässt man den Hafen stromaufwärts, unbedingt auf die beiden schwarzen Marker steuerbord voraus achten.** Bei schlechtem Wetter nur schwer auszumachen. Eventuell erst Richtung Süden (Roosky) und dann hart steuerbord wenn der Kurs klar ist.

Von diesem Marker bis zur Land-
 zunge nördlich davon befinden
 sich dicht unter der Wasserober-
 fläche die Reste einer alten Mauer.
 Bis zu 20 aufgelaufene Boote
 zählte man hier in einer Saison.
 Verläßt man durch das
 rot/schwarze Markerpaar den
 Hafen, dann liegt die besagte
 schwarze Boje (Spitztonne)
 2 Strich Steuerbord voraus.



Loch Ribh - Lough Ree - The Lake of Kings



Inseln nicht mit dem Boot anlaufen - nur mit Dinghy
 Der See ist etwa 24 km lang und bis zu 10 km breit.



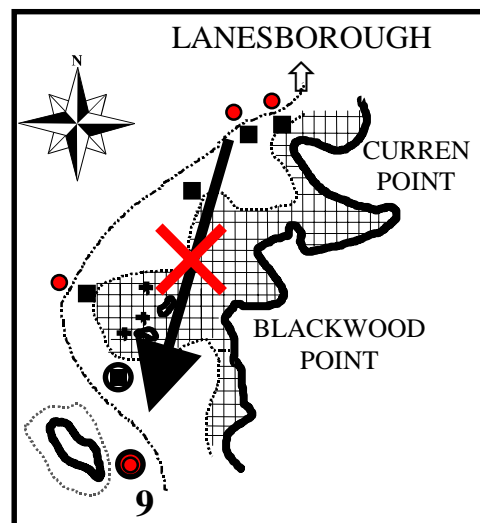
Wegen der geringen Wassertiefe baut sich auf dem Lough Ree bei stärkerem Wind eine kurze und hackige See auf, die es auf kleineren Booten ungemütlich werden lässt. Im nördlichen Teil sollte man LECARROW als Fluchthafen anlaufen.

CURREN - POINT
BLACKWOOD - POINT



Untiefen
 Untiefen

Fährt man, von LANESBOROUGH kommend, durch die beiden Markerpärchen (querab vor CURREN POINT), besteht die Gefahr, eine große rote Tonne backbord voraus anzusteuern, die man in einiger Entfernung sieht. Das ist aber schon die Tonne „9“. Die richtige nächste Markierung ist eine kleine schwarze Boje klar voraus. Dann folgt wieder ein Markerpärchen (Pfähle), eine schwarze Tonne (an Backbord liegen lassen) und die rote Tonne 9.



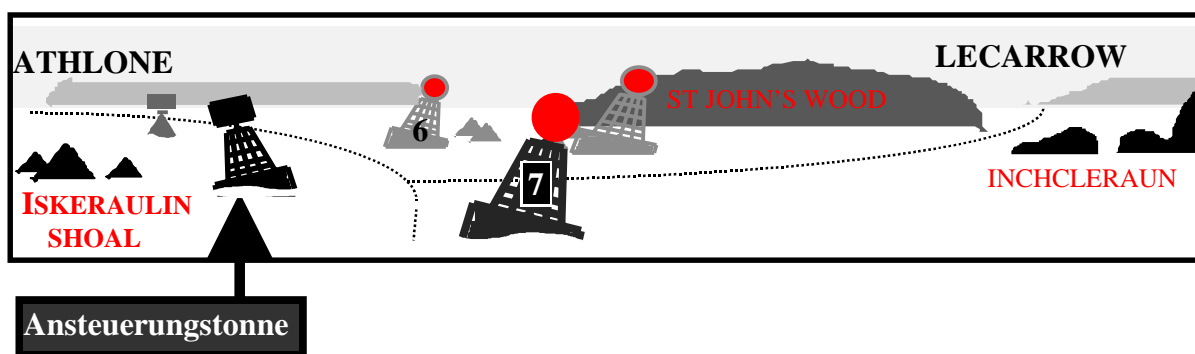
INCHENAGH IS

Dem gegenüberliegenden **Ostufer nicht zu nahe kommen**

Rotes Markerpaar im Süden : Westmarker ist eine schräge Stange

ISKERAULIN SHOAL

Vorsicht in diesem Seeabschnitt



Windabdrift beachten

Gefährliche Untiefe „Wood Shoal“ nordwestlich der roten Boje „6“
 Der Abschnitt zwischen den Bojen 6 und 7 ist „beliebter“ Meeting-Point
 aufgelaufener Boote. Unbedingt alle Marker genau bestimmen.
 ISKERAULIN SHOAL nur westlich passieren



Vom Süden kommend ist der Generalkurs von der ROTEN Tonne 5
 zur SCHWARZEN Ansteuerugstonne 330 Grad

Überhaupt nicht anrühlich ...

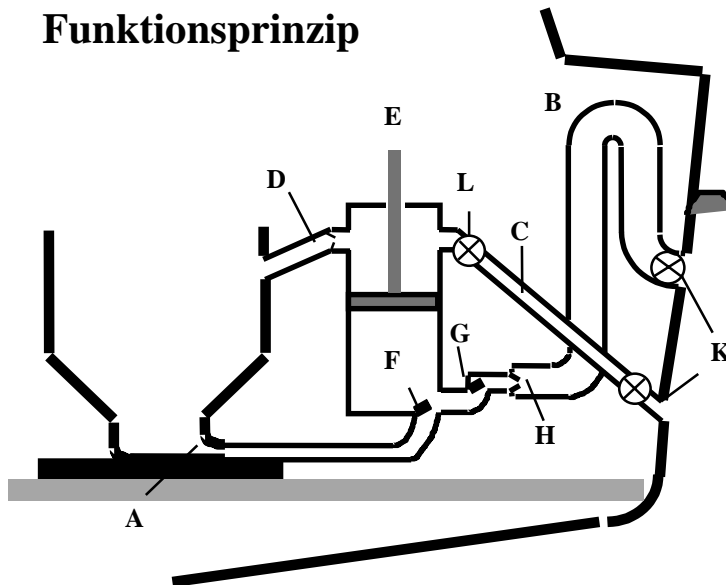
kann es aber werden, wenn man sich nicht mit der Technik des „Stillen Örtchens“ vertraut gemacht hat. Frei nach Murphy geschieht meist das Maleur dann, wenn ein problemloses Funktionieren für unser Wohlbefinden von elementarer Bedeutung wäre.

Auf den irischen Charterbooten findet man oft Kolbenpumpentoiletten, auf großen Yachten mitunter auch elektrisch betriebene Anlagen.

Die Bedienung der elektrischen Variante ist leicht. Durch Betätigung eines Fußhebels, wird sowohl abgesaugt als auch Spülwasser zugeführt.

Bedienung der Kolbenpumpentoilette (doppelt wirkendes Kolbenpumpensystem)

- durch Auf- und Abbewegen des Pumpengriffes wird das Abwasser außenbords bzw. in den Fäkalientank befördert.
- Durch Umschalten eines Ventils kann Spülwasser (Seewasser) mitgepumpt werden.
- Nach Beendigung des Spülvorganges wird der kleine Hebel wieder umgelegt und das Restwasser abgepumpt.

Funktionsprinzip

Beim Hochziehen des Kolbens **E** wird der Beckeninhalt durch das mit Blei beschwerte Klappventil **F** angesaugt. Beim Niederdrücken des Kolbens schließt sich das Ventil **F** und der Inhalt des Pumpenzylinders wird durch das Klappventil **G** und das Lippenventil **H** in die außenbords führende Leitung **B** gedrückt. Beim erneuten Hochziehen verhindern die Ventile **G** u. **H** das Zurückfließen. Wird das Ventil **L** geöffnet, wird Seewasser durch **C** in den oberen Zylinderraum gesaugt, durch die Leitung **D** in das Becken gedrückt und durch **A** wieder abgesaugt. **K** sind Seeventile.

Der Durchmesser der Ableitung **B** ist verhältnismäßig groß (25-50 mm). Die Spülleitung **C** ist etwa 13-20 mm dick. Der Seewassereintritt für die Spülleitung liegt etwa einen Meter unter oder vorlich von dem Austritt der Ableitung. Der Scheitel des Schwanenhalses (Leitung **B**) ist möglichst hoch unter Deck über der Wasserlinie verlegt und bildet eine zusätzliche Sicherung dagegen, daß über die Ableitung Seewasser ins Boot gelangen kann.

Schwierigkeiten ergeben sich meist aus folgenden systembedingten Konstruktionsmerkmalen :

1. wichtige Systemanteile befinden sich unter der Wasserlinie
deshalb befindet sich in der Regel in der Nähe des WC ein Seeventil, das bei Reparaturarbeiten unbedingt geschlossen werden muß.
2. lange und enge Rohr- und Schlauchverbindungen.



Ablegen

Normalsituation

Ausdampfen aus der Vorspring

Ausdampfen aus der Vorleine

Ausdampfen aus der Achterleine

Akustische Signale

Ankern

Ankern auf der Wiese

Ankerwache

Anlegen

Normalsituation

Vorbereitung

römisch-katholisch

in Lücken

Eindampfen in die Vorspring

Rückwärts mit Vorleine

Schokoladenseite

Bankmooring

Eindampfen in die Achterleine

Festmachen

Ankern auf der Wiese

Anlegen an der Mooring-Boje

Beaufort-Scala

Beiboot

Bordapotheke

Dinghy

Fachsimpelei

Fahrmanöver

Sichere Geschwindigkeit

Vorwärts

Rückwärts

Stopp – Aufstoppen

Ausweichen

Überholen

Wenden

Wenden mit Nutzung des Radeffektes

Drehen mit Nutzung des Radeffektes

Drehen mit Leinen

Mann über Bord - Manöver

Festmachen

Leinen und Springs

Reihenfolge

wichtige Knoten

Klampe belegen

Flaggen

Grundlagen Motorbootfahren

wirtschaftliche Fahrweise

Verdränger

Rumpfgeschwindigkeit

Radeffekt

– Wirkungen des Radeffektes

- Schraube linksgängig – rechtsgängig

Merksätze

Klarschiff

Kommandosprache

Konvoi

Legerwall

Lexikon, kleines seemännisches

linksgängige Schraube

Log

Navigation

Richtungen

Log

Lichterführung

Kurs halten

Abdrift

Deckpeilung

Standortbestimmung

Längen- und Breitengrade

Nautische Maße

Notsignale

Notsituationen

Manöver des letzten Augenblicks

Notstopp

„Hello Captain“ – Boating Holidays auf Shannon und Erne
Seemannschaft – Stichwortverzeichnis (Links)

Notsignale

Kollisionsgefahr

Ausweichen

Grundberührung

Wenden bei Starkwind

Nebel

Päckchen

Privatsphäre beachten

Radeffekt

Wirkungen des R.

rechtsgängige Schraube

Reinschiff

Rücksichtnahme

Rückwärtsfahrt

Rumpfgeschwindigkeit

Schlangenkurs vermeiden

Schleppen

Schleppzug

im Päckchen

Schleusen

Vor der Schleuse

Einfahren in die Schleuse

In der Schleuse

Verlassen der Schleuse

im B&B-Canal

Seemannschaft; was ist ?

Lexikon, kleines

Seemannsknoten

die wichtigsten Knoten

Sichtweite

Signale, akustische

Skipper

Tauwerk

Begriffe

Leine

Tampen

Ende

Kardeele

Bändsel, Tau, Trosse

Kinken

Leinen aufschießen

Leinen werfen

Tampen bearbeiten

Vorwärtsfahrt

Wasserlinie

Wind und Wetter

Radio

Weather Forecast

Shipping Forecast

Konvoi

Windabdrift

Nebel

Starkwind'

Fluchtkurs

Windrichtung

Gewitter

Fahrtwind – tatsächliche Windrichtung

Großwetterlage

Windstärkenskala

Land- und Seewind

Sichtweite

Wetterbeobachtung

Wirtschaftliche Fahrweise

Zielfehler

Und wenn nun die Verhältnisse nicht so günstig sind, ja dann zeigt sich die gute Seemannschaft. Aber hier alle Möglichkeiten (starke Strömung, ablandiger Wind, auflandiger Wind, Platz zwischen zwei Booten usw.) aufzuzeigen, würde zu weit führen. Nur keine Angst - einfach anderen zugucken, wie die das machen. Oder sich vor dem Urlaub entsprechende Literatur zu Gemüte führen - macht Spaß, ehrlich. Aber auch ohne Fachbücher - wir haben ja immer noch die Leinen (richtig: Enden), Bootshaken (auch den Schrubber nicht vergessen) - und last but not least, meist warten auch schon hoffnungsfroh freundliche Helfer auf ihren Einsatz. Man soll ihnen die Freude gönnen.

Nach dem Anlegen kommt das **Festmachen**. Etwas Nachdenken und Mühe ersparen auch hierbei Ärger und Belästigung. **Platz für andere Boote lassen.**

Im Idealfall wird ein Boot mit 4 Festmachern vertäut. Vorleine, Achterleine, Vorspring und Achterspring. Oft hat man aber nur 2 Festmacher an Bord (reichen meistens auch aus), dann sollte man in Marinas (Werften) nach einem längeren Ende suchen, meist wird man fündig und kann es zumindest als kurze Spring nutzen.

Kann man aufgrund des Leinenmangels nur eine Spring ausbringen, so richtet man sich nach Strömung / Wind.

Muß: Vorleine + Achterleine

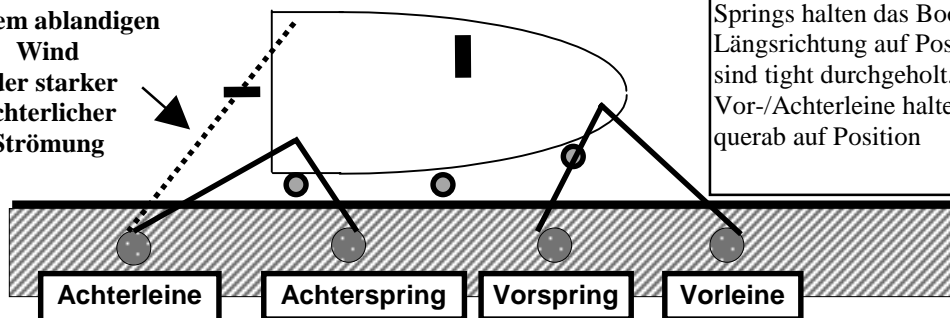
Reihenfolge

Anlegen gegen die Strömung / Wind : Vorleine - Achterspring - Achterleine

Anlegen mit Strömung / Wind : Achterleine - Vorspring - Vorleine



Achterleine bei
starkem ablandigen
Wind
oder starker
achterlicher
Strömung



Springs halten das Boot in
Längsrichtung auf Position und
sind tight durchgeholt.
Vor-/Achterleine halten das Boot
querab auf Position

Vor dem Anlegen Vor- und Achterleine durch die Lippklüsen außenbords führen und über die Reling zurück an Bord, dann aufschießen. Wenn die Leinen lang genug sind, **nach dem Festmachen** die lose Part immer zurück an Bord, dort festmachen und aufschießen. **Keine Stolperfallen am Jetty.** Übrigens: Sind schon die Leinen anderer Boote am Poller belegt, dann **die eigene Leine nicht über, sondern unter die anderen ziehen.**



Im Päckchen

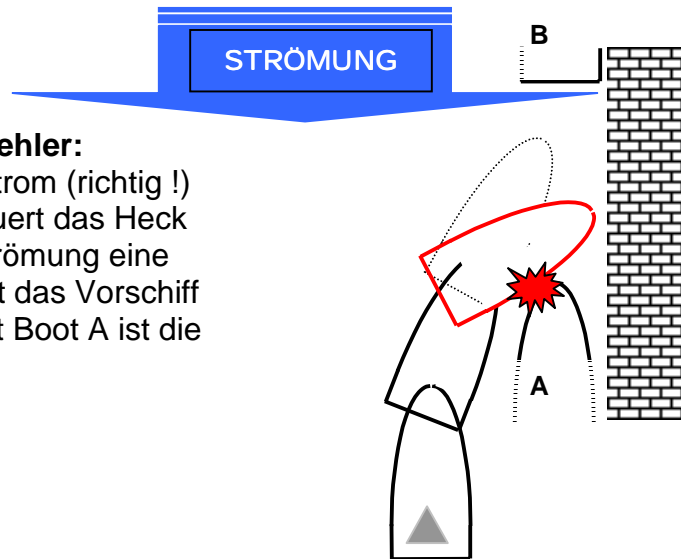
Immer erst **um Erlaubnis fragen**, bevor man längsseits geht. Liegt man längere Zeit im Päckchen (über Nacht), dann mitschiffs mit kurzen Springs am Nachbarboot festmachen, Vor- und Achterleine aber an Land belegen. Bei größeren Päckchen oder schweren Booten besteht sonst die Gefahr, daß die Festmacher des Innenliegers zu stark belastet werden.

Privatsphäre beachten – möglichst immer **über den Bug der Nachbarboote gehen.**



Anlegen in engen Lücken bei starker vorlicher Strömung

Bis in den Frühsommer hinein ist die Strömung des Shannon an Engstellen (z.B. Shannonbridge) mitunter sehr stark. In engen Lücken anzulegen ist dann nicht ganz einfach.

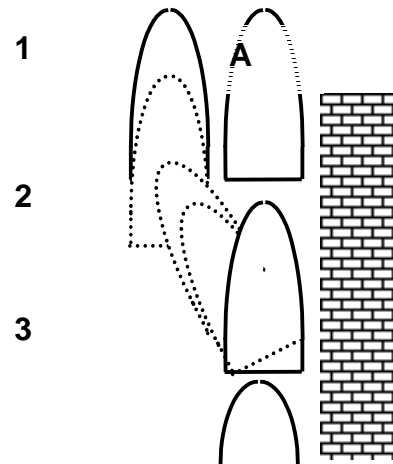


Häufiger Anfängerfehler:

Der Skipper fährt gegen den Strom (richtig !) parallel eng an Boot A und steuert das Heck von Boot B an. Jetzt hat die Strömung eine große Angriffsfläche und drückt das Vorschiff Richtung Kai. Eine Kollision mit Boot A ist die fast unvermeidliche Folge.

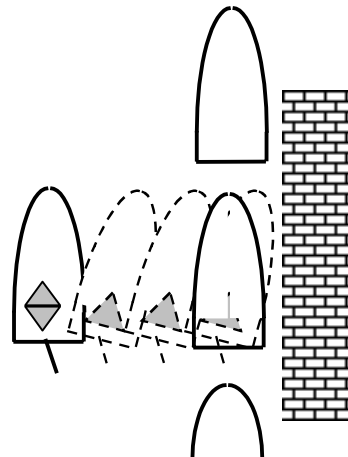
So kann nichts schiefgehen

1. Längsseits an Boot A anlegen.
Vor- und Achterleine ausbringen
2. Motor laufen lassen – Skipper am Steuer
3. Mit Vor- und Achterleine Boot nach achtern in die Lücke verholen.
3. Festmacher an Land belegen.



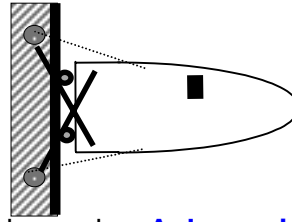
Eindriften in die Lücke („Hohe Schule“)

1. Stop parallel zur Lücke
2. Ruder steuerbord
3. Mit Vor und Neutral die vorliche Strömung kompensieren.
4. Das leicht schrägestellte Boot wird durch die Strömung parallel in die Lücke versetzt.



Wird es eng im Hafen, dann bietet sich das „**römisch-katholische**“ Anlegen an: (in den Mittelmeerländern übliches Festmachen in den Yachthäfen)

Rückwärtsfahren üben !!



Bei auflandigem Wind oder/und starker vorlicher Strömung, kann das **Anlegen in Lücken** schwierig werden, da das Heck oder der Bug rasch Richtung Anlegeseite gedrückt wird. Hat man sich dann mit der Länge der „Parklücke“ verschätzt - rums, und der „Hintermann“ ist als Fan für immer verloren. Diesen Anlegefehler kann man häufig beobachten.

Besser: Am Boot hinter der Lücke längsseits gehen und dann das eigene Boot mit Vor- und Achterleine (ggf. mit Motorunterstützung) rückwärts in die Lücke verholen. (siehe nächste Seite) Also auch wieder der seemännische Grundsatz:



Nicht forsich und laut, sondern vorsichtig, behutsam und leise

damit gewinnt man die Anerkennung der erfahrenen Skipper (und enttäuscht das „Publikum“).

Nun noch einige Worte zum **Ablegen**.

Das Boot liegt direkt parallel an einem Steg, Kai, Boot, Mauer. Wenn wir nun vorwärts fahren (egal welche Ruderstellung) bewirkt der (wenn auch leichte) Radeffekt, daß entweder Heck oder Bug nicht freikommen - das Boot löst sich nicht von der Mauer.

Nehmen wir an, wir wollen vorwärts ablegen - dann

1. Ruder mittschiffs
Festmacher einholen (**Leine zum Wind/Strömung zuletzt einholen.**)
2. das Boot am Bug und mittschiffs kräftig mit dem Bootshaken absetzen. Man kann auch mit den Beinen nachhelfen .

Nicht mit den Händen abdrücken weil dabei leicht der Körperschwerpunkt außenbords kommt – Glück glück ...

3. ganz langsame Fahrt voraus, bis der Bug genügend weit von der Mauer entfernt ist.
4. Ruder **leicht** einschlagen (entgegengesetzt zur Mauer) - dabei Heck im Auge behalten (**daran denken: zuerst reagiert das Heck**)
5. auf Kurs gehen



Die meisten Schrammen und Beulen findet man am achterlichen Bootsrumpf - Ursachen sind meist unbedachte Ablegemanöver.

Und nicht auslassen: **Bankmooring** - Anlegen **am weichen und steilen Grasufer** (Pflöcke, Bäume, Steine zum Festmachen) gehört mit zum Schönsten. Aber Vorsicht. Langsam ans Ufer treiben lassen (Maschine im Leerlauf). Das Boot so festmachen, daß die Schraube auf jeden Fall im tiefen Wasser bleibt. **Tip: Boot gegen Strom/Wind im spitzen Winkel festmachen und Dinghy zwischen Ufer und Boot platzieren.** In den ersten Tagen nach der Bootsübernahme besorgt man sich 2-3 **mooring sticks** (starke, ca. 50 cm lange, rechteckige Latten, die man mit dem Messer anspitzt). In den Marinas wird man immer fündig.



Notfalls „auf der Wiese ankern“ :

Anker im Boden **fest** einhaken und Ankerkette dichtholen, einen Festmacher zum Heck.



Typisch Irish

ABC; kleines irisches
Architektur s. Geschichte
Auto
Bier
Botschaften, diplomatische
Charakter, irischer
Cottage
Damals und Jetzt; Irlands Weg in 21. Jh.
Eire - Irlands Name
Feiertage
Folklore
Gälische Bezeichnungen
Geld
Geschichte
Gesundheit
Grüßen
Kirchen
Klima
Krankenhäuser in der Region
Lounge
Maße und Gewichte
Medizinische Versorgung
Musik
Nordirlands Terminologie
Politisches System
Polizei
Post
Pub
Religionen
Schulferien
Souvenirs
Sport
Sprache
Tanz
Telefon
Tinker
Tourist Information
Trinkgeld
Wetter
Whiskey
Zeit



- Dezember 1998 Der **Friedensnobelpreis** wird zum zweiten Mal nach 1976 nach Nordirland vergeben. Das Komitee zeichnet die Führer der beiden wichtigsten politischen Parteien aus, den Katholiken **John Hume** von der Sozialdemokratischen und Arbeiterpartei Nordirlands und **David Trimble** von der protestantischen Ulster Unionist Party (UUP). Sie werden für ihre Bemühungen als „Architekten des Friedensabkommens“ geehrt.
- Juni 2001 Unruhen in Nordirland. Proteste der Katholiken gegen Märsche des Oranierordens.
- 01.07.2001 David Trimble, Vertreter der wichtigsten Protestantenpartei Nordirland (UUP) tritt als erster Chef der gemeinsamen protestantisch-katholischen Regierung zurück. Er protestiert damit gegen die Verzögerungstaktik der IRA, mit der Auflösung ihrer Waffen- und Sprengstofflager zu beginnen. Dadurch gerät der 1998 vereinbarte Friedensprozess in eine schwere Krise.
- 02.09.2001 Belfast: Erwachsene Protestanten, Männer, Frauen und ihre Kinder, versperren gewalttätig katholischen Grundschülerinnen den Weg (Ardoyne Road) zu ihrer Schule. Deren Eltern setzen mit Hilfe der Polizei ihr Recht durch und geleiten die verstörten und weinenden Mädchen durch die haßerfüllten Demonstranten. Rauchbomben, Flaschen und Plastersteine verletzen Kinder und Polizisten.
- 28.09.2001 Belfast: Die protestantischen paramilitärischen Gruppen „Ulster Defense Association“ (UDA) und die „Ulster Volunteer Force“ (UVF) liefern sich wilde Schlachten mit den britischen Sicherheitskräften, die sich zwischen den Gewalttätern und der katholischen Ardoyne-Wohngegend aufgebaut haben. In zwei aufeinanderfolgenden Nächten werden 46 Polizisten zum Teil schwer verletzt. Nordirlands Polizeichef spricht von einem Ausmaß an Gewalt und Haß, das er seit 30 Jahren nicht mehr erlebt habe.
- 22.10.2001 Die IRA in Nordirland beginnt überraschend mit der Unbrauchmachung ihrer Waffen und der Vernichtung von Sprengmitteln. England reagiert mit der Einreißung von Beobachtungs- und Aufklärungstürmen im Co. Armagh und der Auflösung der dazugehörenden Armeestützpunkten. Weiterhin wird die Verringerung der britischen Truppenpräsenz in Nordirland (z.Zt. ca. 13000 Soldaten) angekündigt. Auch die von den Republikanern geforderte Reform der protestantisch dominierten nordirischen Polizei soll beginnen.
David Trimble kündigt seine Rückkehr in die nordirische Regierung an.
- 06.11.2001 David Trimble wird im 2. Wahlgang wieder zum Chef der nordirischen Regierung gewählt, nachdem er einige Tage vorher an fehlenden Stimmen im eigenen Lager gescheitert war. Die nordirische Polizei heißt nicht mehr „Royal Ulster Constabulary“ (RUC), sondern „Police Service of Northern Ireland“. Mit dieser Namensänderung wurde auch festgelegt, daß die Polizeiangehörigen paritätisch aus den protestantischen und katholischen Bevölkerungsanteilen rekrutiert werden sollen. Eine Zäsur in der nordirischen Geschichte.

Warum ?

Zur schnellen Orientierung

Die Wurzeln des Hasses

Artikel aus „Die Welt“ (Archiv), Oktober 2002
Von Sibylle Ahlers

Die Besetzung

Im 12. Jahrhundert fielen die Soldaten des englischen Königs Heinrich II. in Irland ein. Das war der Beginn einer blutigen Besatzungsgeschichte, die bis heute andauert. Wut und Hass sitzen tief in Nordirland, und so beobachtet Europa im 21. Jahrhundert fassungslos, wie kreischende Erwachsene mit Flüssen, Steinen und einer Bombe auf kleine Schulmädchen losgehen.

Immer wieder kam es in den vergangenen Jahrhunderten zu Kämpfen in und um Irland. Ab 1608 festigte die englische Krone ihre Position auf der grünen Nachbarinsel. Königstreue, protestantische Engländer wurden über die See geschickt, wo sie in der Provinz Ulster Land und Privilegien bekamen. Herkunft und Religion spalteten die Bewohner in arme Katholiken und wohlhabendere Protestanten. Die Aufstände der geknechteten und nahezu rechtlosen Bevölkerung wurden regelmäßig grausam niedergeschlagen. Hungersnöte und Arbeitslosigkeit trafen in den allermeisten Fällen nur die irische Bevölkerung. Viele Familien flohen vor dem „englischen Joch“ in eine bessere Welt nach Amerika oder Australien.

Im anglo-irischen Vertrag von 1921 wurde die Teilung Irlands vollzogen. Die britische Regierung gab den sechs mehrheitlich protestantischen Grafschaften eine eigene Regierung, die London unterstellt war. Seitdem ist die Insel geteilt: Nordirland gehört zu Großbritannien und hat die Queen als Staatsoberhaupt. Der Rest des Landes ist eine Republik.

Irische Nationalisten gründeten kurz darauf die Irish Republican Army (IRA) und kämpften seitdem mit Attentaten und Bombenanschlägen kompromisslos für ein vereintes, unabhängiges Irland. Die jeweiligen Londoner Regierungen reagierten mit Härte. Zum Schutz der Protestanten schickten sie ihre Soldaten und Polizeieinheiten in den Kampf gegen steinewerfende Jugendliche, friedliche und gewalttätige Demonstranten sowie sorgfältig ausgebildete Attentäter.

Opfer auf beiden Seiten heizten die Stimmung an und schufen Märtyrer.

Der "Blutsonntag" und die Folgen

1972 erschossen britische Fallschirmjäger in Londonderry 13 unbewaffnete katholische Demonstranten am sogenannten Bloody Sunday. Den "Blutsonntag" beantwortete die IRA mit Anschlägen. Auch berühmte Briten wurden in den kommenden Jahren von der IRA getötet, darunter Lord Mountbatten, der Cousin der Königin. Protestantische Untergrundorganisationen rächten sich mit weiteren Bombenanschlägen in Dublin und Monaghan. Im berüchtigten Gefängnis Maze hungerten sich 1981 mehrere IRA-Anhänger aus Protest gegen die britische Besatzung zu Tode. Sie wurden für ihre Anhänger zu Helden.

Kleine und größere Hoffnungsschimmer auf einen andauernden Frieden in Nordirland gibt es seit Mitte der 90er Jahre. Friedensgespräche zwischen den „Kriegs“-Parteien finden regelmäßig statt, auch wenn die Resultate meist

Warum ?

Zur schnellen Orientierung

unbefriedigend sind. Die verfeindeten Untergrundorganisationen bieten Waffenstillstände an oder vereinbaren Friedensabkommen. Die britische Regierung akzeptiert den politischen Arm der IRA, die Partei Sinn Fein inzwischen als Gesprächspartner - wenn auch zunächst sehr unwillig. Langwierige Verhandlungen führten 1998 zu einem ersten Erfolg. Im April wurde das sogenannte „Karfreitagsabkommen“ unterschrieben. Es sieht eine weitgehende Selbstbestimmung für Nordirland und die Entwaffnung aller Terrororganisationen vor.

IRA behält die Waffen

Zwar hält sich die IRA bereits seit 1997 an einen Waffenstillstand, doch der Forderung nach Abgabe ihrer Waffen ist sie bislang noch nicht nachgekommen. Inzwischen hat sich die Hoffnung auf einen Durchbruch wieder zerschlagen: Mitte August 2001 zog die IRA das Angebot zurück, ihre Waffen unschädlich zu machen. Außerdem hat der Friedensprozess innerhalb der Untergrundorganisation zu tiefen Rissen und später zur Gründung der gewalttätigen Splittergruppe Real IRA geführt. Mitgenommen haben die Dissidenten ein kleines, aber tödliches Waffenarsenal.

Aus Protest gegen die stockende Entwaffnung trat Nordirland-Minister David Trimble zurück. Erst wenn die Waffenabgabe beginne, wolle er die Zusammenarbeit mit Sinn Fein fortsetzen, sagte Trimble.

Sinn Fein dagegen kritisiert, die Frage der IRA-Entwaffnung werde überbewertet. Die Partei weiß darauf hin, dass auch andere Vereinbarungen des „Karfreitagsabkommens“ noch nicht umgesetzt sind: der Rückzug der britischen Truppen aus der Provinz sowie die Reform der von Protestanten dominierten Polizei.

Die Menschen von Nordirland wollen zwar Frieden, aber nicht um jeden Preis. Das Misstrauen zwischen den Konfessionen sitzt tief. Zugeständnisse werden nur ungern gemacht. Und so versperren erwachsene Männer und Frauen mit Hilfe ihrer Kinder eine unwichtige Durchgangsstraße, um katholische Grundschülerinnen zu einem Umweg zu zwingen. Deren Eltern setzen mit Polizeigewalt ihr Recht durch und geleiten die verstörten, weinenden Töchter durch die hasserfüllten Demonstranten. So werden die Kämpfer von morgen geprägt.

09.01.2002 Belfast: Aus einem lächerlichen Anlaß heraus (Zwei Frauen auf einem Bürgersteig machen sich nicht Platz) kommt es wieder im Ardoyne-Viertel) zu **Krawallen**. 400 Polizisten verhindern das Schlimmste. 17 Polizisten müssen verletzt ins Krankenhaus gebracht werden. Unter den Randalierern sind viele Kinder und Jugendliche. Der britische Nordirlandminister John Reid macht „Strolche und Hooligans“ für die Krawalle verantwortlich.

Ardoyne ist nur eines der Problemviertel im Belfaster Norden. 14 sogenannte „Friedensmauern“ zerschneiden diesen Teil der Stadt, um Katholiken und Protestanten zu trennen. Der Riss zwischen den Nachbarn ist seit dem Friedensabkommen von 1998 breiter geworden: 68 Prozent der 18- bis 25-Jährigen haben sich noch nie mit jemandem aus der anderen Volksgruppe unterhalten. In protestantisch geführten Betrieben stellen Katholiken lediglich 5 Prozent der Belegschaft, umgekehrt beschäftigen katholische Unternehmer nur zu 8 Prozent Protestanten. Lebten 1991, mitten im Bürgerkrieg, immerhin 37 Prozent der Belfaster in gemischten Wohnbezirken, so waren es 2001 nur noch 34 Prozent. Jeder sieht sich als Opfer. Keiner kommt auf die Idee, er selbst könnte der Täter sein. Immer hat die andere Seite Schuld.

(Auszug aus der Rheinischen Post vom 11.01.2002)

Seit März 2000 untersucht ein britisches Tribunal die Vorkommnisse vom 30. Januar 1972, der in die irische Geschichte als „Bloody Sunday“ einging. Im katholischen Wohnviertel Bogside von Londonderry hatte die nordirische Civil Rights Association zu einem Marsch für Bürgerrechte aufgerufen. Britische Fallschirmjäger versperrten dem Zug den Weg. Während die meisten Demonstranten umkehrten, forderten junge Hitzköpfe das Militär mit Steinwürfen heraus. Was folgte, war eine Orgie der Gewalt – nicht nur irische, auch englische Historiker sehen es heute so. Elitesoldaten stürmten ins katholische Viertel und schossen um sich; sogar schwangere Frauen gerieten ins Fadenkreuz. Am Ende lagen 13 unbewaffnete Katholiken tot auf der Straße, ein weiterer starb später an seinen Verletzungen. Dieser Tag war das beste Rekrutierungsargument für die IRA, der in der Folgezeit junge Katholiken in Scharen zuliefen.

Eine erste, in den siebziger Jahren, angesetzte Untersuchung hatte mehr zur Vertuschung als zur Klärung beigetragen. Wie viele andere spürte auch Premier Tony Blair die Notwendigkeit einer Korrektur. 35 Anwälte, bislang fast 500 Zeugen, modernste Computertechnik: Das Verfahren unter Vorsitz des englischen Lords Saville of Newdigate ist das teuerste, das sich das Königreich jemals geleistet hat. Am Ende, voraussichtlich 2003, wird es schätzungsweise 100 Millionen Pfund gekostet haben.

15.01.2002 Das **Europäische Parlament** in Straßburg wählt den irischen Liberalen Pat Cox zu seinem neuen Präsidenten.

06.03.2002 Republik Irland. Die Regierungsvorlage zur Verschärfung der **Abtreibungsgesetze** wird in einem Referendum bei geringer Wahlbeteiligung knapp abgelehnt. Ausschlaggebend war die Stimmenmehrheit in den städtischen Gemeinden.

17.05.2002 **Parlamentswahlen** in Irland. Die seit 1997 in einer Koalition mit der kleinen Progressive Democrats regierende bürgerliche Fianna Fail-Partei geht als überzeugende Gewinnerin hervor. Damit bestätigen die Iren die Politik des Premierministers Bertie Ahern. Auch die republikanische Sinn Féin gewinnt Parlamentssitze hinzu. Um auch der in Irland wachsenden Wahlmüdigkeit zu begegnen, blieben die Wahllokale 15 Stunden bis 22.30 Uhr geöffnet. Trotzdem war mit 63% die Wahlbeteiligung extrem gering.

Juli 2002 Wieder **Ausschreitungen anlässlich der Oraniermärsche** in Nordirland.



Irish Stew - na klar !

2-3 Pfund Lammfleisch (original Hammel = ca. 2 Jahre altes Schaf)

4 dicke Speckscheiben

1 EL Bratfett

1 kg Kartoffeln in dicke Scheiben

3 Möhren, diagonal geschnitten

3 Zwiebeln, gewürfelt

gemahlener Pfeffer

½ Liter Bouillon

Thymian, geh. Petersilie zum Garnieren.

Ursprünglich wurde Irish Stew mit Hammelfleisch ohne Kartoffeln und Möhren zubereitet. Das Gemüse verwandelt das Gericht in einen Eintopf.

Überflüssiges Fett entfernen und das Fleisch in große Würfel schneiden. Den Speck quer in Streifen schneiden.

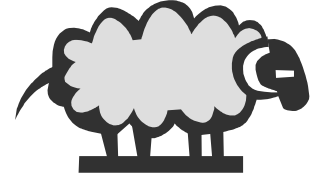
Den Speck im Bratfett knusprig braun braten und herausnehmen.

Das gewürfelte Fleisch braun anbraten und herausnehmen.

Die Hälfte der Kartoffelscheiben, Möhren und Zwiebeln auf dem Topfboden verteilen. Mit Pfeffer würzen. Die Speckstreifen darauf und die angebratenen Fleischwürfel darauf verteilen.

Das Fleisch mit den restlichen Kartoffeln, Zwiebeln und Speck bedecken.

Bouillon und Thymian hinzufügen und 1 Stunde köcheln lassen, bis das Fleisch gar ist. Mit Petersilie garnieren.



Bohnen in Büchsenmilch - verblüffend lecker

1 Packung Grüne Bohnen (TK), ungezuckerte Büchsenmilch, Frühstücksspeck, Zwiebeln, Bohnenkraut (von zu Hause mitbringen), Brühe, Salz und Pfeffer.

Bohnen in Salzwasser kochen (ca. 20 min) und abschütten. In der Pfanne den gewürfelten Speck und die gewürfelten Zwiebeln anbraten. Mit Büchsenmilch ablöschen. Brühe, Pfeffer und Bohnenkraut hinzugeben. Diese Mischung über die abgeschütteten Bohnen geben.

Omelett / Pfannkuchen - es muß ja nicht immer Fleisch sein

Für 1 Pfannkuchen: 2 Eier, 3 EL Mehl, Milch, Salz

Eier schaumig schlagen, Mehl unterrühren, 1 Prise Salz dazu. Milch solange unterrühren, bis ein dickflüssiger Teig entstanden ist, der nun 10 min ruhen muß.

Butter in Pfanne zerlassen, Teig hinein und auf kleiner Flamme anbacken lassen. Nach 3 Minuten wenden. Füllen mit gebr. Speck, Champignons, Zwiebeln - dazu Salat

Paprika - Eintopf - dazu ein kühles Bierchen

1 kg Paprika (rot u. grün), 2 Dosen geschälte Tomaten, Tomatenmark, 2 Brühwürfel, 2 mittlere Zwiebeln, 4 größere Kartoffeln (Queens), Kochwurst oder Fleischwurst (nicht zu wenig),

2 Peperoni (Ersatz Chayennepfeffer), Öl, Knoblauch, Oregano, Basilikum

Zubereitungszeit: bis die Kartoffeln weich sind.

Kleingeschnittene Zwiebeln in Öl anbräunen. ½ Liter Wasser aufgießen. Die kleingewürfelten Kartoffeln und die Brühwürfel hinein und kochen lassen. Wenn es kocht, die kleingehackten Tomaten, ca. 2 EL Tomatenmark und die gehackten Peperoni dazu. Jetzt kommt noch der mittelklein geschnittene Paprika hinzu. Dann Oregano und der zerriebene Knoblauch.

Wenn die Kartoffeln weich sind, den Topf vom Herd nehmen, die gewürfelte Wurst hinzugeben und mit Deckel noch ca. 15 Minuten nachgaren lassen.

Mit Salz und Pfeffer abschmecken.



CLARENDON HOUSE RESTAURANT MENU

Head Chef : Brian Stephenson

..... **STARTERS**

..... **MAIN COURSE**

May 02

Home-made Soup of the day

Served with wheaten bread€ 2.55

Black Tiger Prawns

Served with a Cous Cous Salad€ 5.70

Deep Fried Mushroom Cups

Stuffed with Garlic Cream Cheese and
Accompanied by Garlic Dip &
Salad Garnish€ 3.50

Chicken Goujons

Served in a Cajun crumb coating
With Barbeque Dip.....€ 4.75

Melon & Black Grape Cocktail

With a light dressing of our own
Honey & Malibu Syrup€ 3.75

“The Mushroom Cup”

One large Mushroom Cup sautéed in
Irish Butter, Stuffed with Mozzarella Cheese &
Served with a Black Butter Lemon
& Orange Sauce€ 4.75

Prawns in Filo Pastry

Deep Fried Prawns Served
With a Garlic or Barbeque Dip.....€ 5.70

Deep Fried Camembert

French Camembert coated in breadcrumbs
& Sesame Seeds And Served with
Salad & Mango Liqueur Sauce€ 5.00

Crab & Capers Salad

White Crabmeat combined with Caper &
Lemon Mayonnaise
On a Plinth of Fresh Pasta€ 5.70

Tandoori Chicken

Prime Fillet of Chicken Marinated in
Mild Indian Spices Oven Baked &
Served Cold with Creamy Curry Dip€ 5.70

Smoked Salmon Twirls

Irish Smoked Salmon stuffed with Cream
Cheese & Herbs€ 5.70

Prime Sirloin Steak (8 Oz. or 12 Oz.)

Served with a Brandy & Peppercorn or
Red Wine & Mushroom Sauce
Garlic Butter Also Available€ 12.70 / € 18.80

Pork Medallions

Prime Pork Fillet Drizzled with
a Cream Cider Sauce.....€ 12.10

Chicken Escalope

With Brandy & Cherry Tomato Sauce€ 12.70

Lamb Cutlets

A Trio of Prime Lamb Cutlets Served
With Honey, Apricot & Tarragon Sauce€ 15.50

Stuffed Chicken Roulade

Plump Breast of Chicken Stuffed
With a smoked cheese enhanced with
a Tomato & Herb Coulis€ 14.00

Irish Salmon Cutlet

Fresh Irish Salmon Grilled until Golden
Brown & Served with Dill Sauce or Orange Butter.....€ 12.10

Pan Fried Halibut

Accompanied by Almond & Roasted Pepper
Sauce or Rocket & Garlic Butter€ 15.90

Chargrilled Tuna Steak

8-10 Oz. Tuna Steak served with Lemon
& Caper Mayonnaise€ 15.90

Snapper

Pan Fried Red Snapper with an Exotic Lime Sauce...€ 16.50

Honey Glazed Chicken

Tender Chicken Fillet Coated with Honey
& Oven Roasted€ 12.80

Barbary Duck

Succulent French Duck Fillet with a Cointreau &
Mandarin Sauce€ 14.30

All prices are shown in **EURO**

**Mains Served with Fresh Market Vegetables
& Potatoes or Chips**

Portion Chips €1 Extra

Vegetarian & Children's Menu Available

**Selection of Home-Made Desserts or Cheese-Board Available
Freshly Brewed Tea or Coffee**

Clarendon House Knockvicar Boyle Co Roscommon +353 (0) 79 67016 www.clarendon-house.com

Nur fliegen ist schöner

oder

No problem

(Das Abenteuer eines irischen Bus-Transfers)

Vier wunderschöne Wochen boat-holiday auf dem Shannon und Erne sind zu Ende. Der Flieger von Dublin nach Düsseldorf startet morgen am Samstag um 10 Uhr und die Busabfahrt (Transfer zum Flughafen) ist für 7 a.m. angekündigt. Die Zeit für das Einchecken abgezogen bleiben etwa 2 Stunden Fahrtzeit - eigentlich etwas knapp für 155 km Strecke BELTURBET - DUBLIN. Aber nichts ist unmöglich. Schon gar nicht in Irland. Sorg- und ahnungslos beschließen wir, den fehlenden Schlaf im Bus nachzuholen, denn heute Abend geht's noch mal in den Pub.

Samstag 6.50, Belturbet, Marina

Zwei belgische Ehepaare, meine Frau und ich stehen von Koffern umgeben auf dem Parkplatz und warten froher Dinge auf unseren Bus, der von Enniskillen kommen soll.

7.20 a.m. Das Bild hat sich nicht geändert, nur mit den "frohen Dingen" ist es nicht mehr so weit her. Nach meinem Hinweis auf die knappe Zeit erkundigt sich eine Angestellte der Charterbasis telefonisch nach dem Verbleib des Busses. "The axe was broken - but no problem". No problem? No problem - was sonst?

7.45 a.m. Der Ersatzbus ist da. Und was antwortet der Fahrer auf unsere bange Frage, ob wir unseren Flieger noch erreichen werden? Richtig: "No problem". Na, wenn das so ist - wir wagen zu hoffen. Im Bus schon ein etwas blasses holländisches Männerquartett, das in uns vorerst unverständliches hysterisches Gelächter ausbricht bei der Frage, ob dies jetzt ein neuer Bus sei. 7.50 a.m. Und los geht's.

Der Fahrer hat allerdings noch Schwierigkeiten mit dem Schaltgetriebe - aber man kann ja notfalls auch mit dem 3. Gang anfahren. Nach 20 Metern das erste Hindernis - ein Kuhabweisgitter in der Straßendecke. Die Holländer beginnen schon zu grinsen. Ohrenbetäubender Krach. An dem Bus scheint lose zu sein, was lose sein kann. Die Hinterachse schlägt, der Auspuff rattert und die Stoßdämpfer - na lieber Schwamm drüber. Ich warte nur noch darauf, daß sich der Bus nach links und rechts zerlegt - so wie man das aus den alten Buster Keaton-Filmen kennt.

Bemerkenswert das Verhalten der Businsassen: Der Fahrer flucht über das Getriebe, die beiden belgischen Ehepaare sitzen starr und krampfhaft angeklammert, die Holländer freuen sich, daß auch die anderen ihre bisherigen Erfahrungen teilen können und ich lächle verzerrt, während ich versuche, die Fingernägel meiner Frau aus meinem Oberschenkel zu graben. Wir lassen Belturbet hinter uns und fahren begleitet vom systembedingten Lärm mit halbsbrecherischer Geschwindigkeit über Land. Das mit der Geschwindigkeit ist uns vertraut. Auf die Frage, ob er nicht Gegenverkehr hinter engen Kurven und Brücken, in Toreinfahrten spielende Kinder oder sonstige Unwägbarkeiten befürchte, bekamen wir einmal von einem Busfahrer im County Cork zu hören, daß vor 9 Uhr Vormittags kein echter Ire schon freiwillig außer Haus wäre, schon gar nicht am Samstag.

9 a.m. Noch hält der Bus in seinen klappernden Bestandteilen zusammen - dem guten Farbanstrich und dem heute herrschenden hohen Luftdruck sei Dank. Meine Frau murmelt zum wiederholten Male etwas von "Besser wäre doch ein Taxi gewesen" und verstärkt dabei den Nageldruck in meinem Bein.

Endlich sind wir auf der N3, deren Zustand schon mal eine Unterhaltung im Bus zuläßt. Selbst bei unseren beiden belgischen Paaren kehrt wieder etwas Glanz in die bisher blicklosen Augen zurück. In einem kleinen Ort plötzlich Halt. Der Fahrer verschwindet in einer Tankstelle. Na ja, muß auch mal sein - das sieht man ja auch ein.

Nach 10 qualvollen Minuten kommt er grinsend mit einem Eis in der Hand zurück. Ein Blick in unsere Augen - klugerweise verkneift er sich seinen Standardspruch - denn nun ist es 9.15 und es wird wirklich problematisch.

9.20 a.m. Ortschaft Dunshaughlin. Ein Wegweiser zeigt, daß es noch 19 km auf der N3 bis Dublin sind - wenn man hier rechts abbiegt. Wir biegen links ab. Keine Zeit, über die Gedakentiefe irischer Busfahrer zu grübeln, denn was jetzt kommt, soll der Höhepunkt unserer Busfahrt werden. Anscheinend eine Abkürzungsstrecke - und was für eine. Die Straße x-ter Ordnung ist selbst für irische Verhältnisse sehr eng. Links Mauern, rechts Büsche und Mauern und nach vorn Sicht für maximal 50 Meter, dann entweder eine Kurve oder der Anlauf zu einer Brückensprungschanze. Das auf jeden Fall sehen wir, wenn wir ab und zu versehentlich die zugekniffenen Augen öffnen - was der Fahrer sieht, weiß nur er. Viel kann es auf jeden Fall nicht sein, denn inzwischen kämpft er nicht nur mit der Schaltung sondern auch mit der Sonnenjalousie, die nicht arretiert und immer wieder nach oben schnellt. Jetzt hat unser Driver endlich Gelegenheit, es denen vom Mainland mal so richtig zu zeigen: Die hakende Schaltung überlistet er einfach damit, daß er nie unter den 3. Gang zurückschaltet und mit entsprechender Fahrt schießen wir wie auf einer Achterbahn durch die Kurven. Uns ist inzwischen der Flieger egal - Hauptsache wir kommen überhaupt heil an. Alle versuchen sich irgendwie auf ihren Sitzen zu verkeilen, um nicht unliebsame Bekanntschaft mit dem Boden oder der Busdecke zu machen. In so einem irischen Bus zeigt sich übrigens die Solidarität der internationalen Rauchergemeinde. Sechs zitternde Hände, die mehr oder weniger simultan zum Päckchen in der Hemdentasche greifen (Nichtraucherbus hin, fehlende Aschenbecher her), zeigen an, daß mal wieder eine besonders heikle Situation überstanden ist.

9.50 a.m. Ankunft Dublin-Airport vor dem Abfertigungsgebäude. Dankbare Stoßgebete steigen in den blauen irischen Himmel, während wir wie gerädert unserem braven Vehikel entsteigen. Zu guter Letzt noch Probleme beim Öffnen der Kofferklappe, aber das kann uns nicht mehr aufregen, jetzt nicht mehr. Aber Rache muß sein. Immer noch blaß um die sonnenverbrannte Nase haucht meine Frau dem verdutzten Fahrer im besten Schullenglisch ein: "This was a very lovely trip, wasn't it?" entgegen. Soll uns keiner nachsagen, wir beherrschten nicht das Understatement. Mit dem Gepäckkuli kurven wir zum Air Lingus-Schalter. Vielleicht klappt es ja doch noch.

Und wie alte Irlandkenner es wahrscheinlich schon lange ahnen, es klappte doch noch. Der Abflug unserer Maschine hat sich um eine halbe Stunde verzögert -

St. Patrick sei Dank. Die freundliche Bodenstewardess übersieht lächelnd sechs Kilo Übergepäck, klebt auf jeden Koffer das Schildchen "Late baggage" und entläßt uns mit einem "Now you can relax". Das werden wir. Zwei Stunden Schlaf im Flieger werden uns guttun - oder my goodness, kennt etwa auch der Pilot eine Abkürzung?

Did you enjoy your holiday? We enjoyed it very much, indeed.

Und für nächstes Jahr ist die Irlandreise schon geplant - auf jeden Fall mit Bustransfer. Darauf legen wir jetzt Wert. No problem.

P.S. Den ersten Verkehrsunfall mit Stau nach vier Wochen Urlaub erleben wir auf der Autobahn, 45 Minuten nach unserer Ankunft in Düsseldorf.

ANHANG

KLICK

CHECKLISTEN

Grocery Orderlist

Packliste (Reisevorbereitung)

Check In (Boarding Run Card)

Check In (eigene Liste)

Routinecheck, täglich

SEEMANNSCHAFT

Boathandling, Merksätze

Praktische Knoten

Kleines seemännisches Lexikon

Karten

Entfernungen auf der Straße

Übersichtskarte (Fernstraßen)

Straßenkarte und Bus Eireann

Fähren / Flieger

Eisenbahnnetz

Politische Karte

Sonstiges

USO-Erkennungsdienst

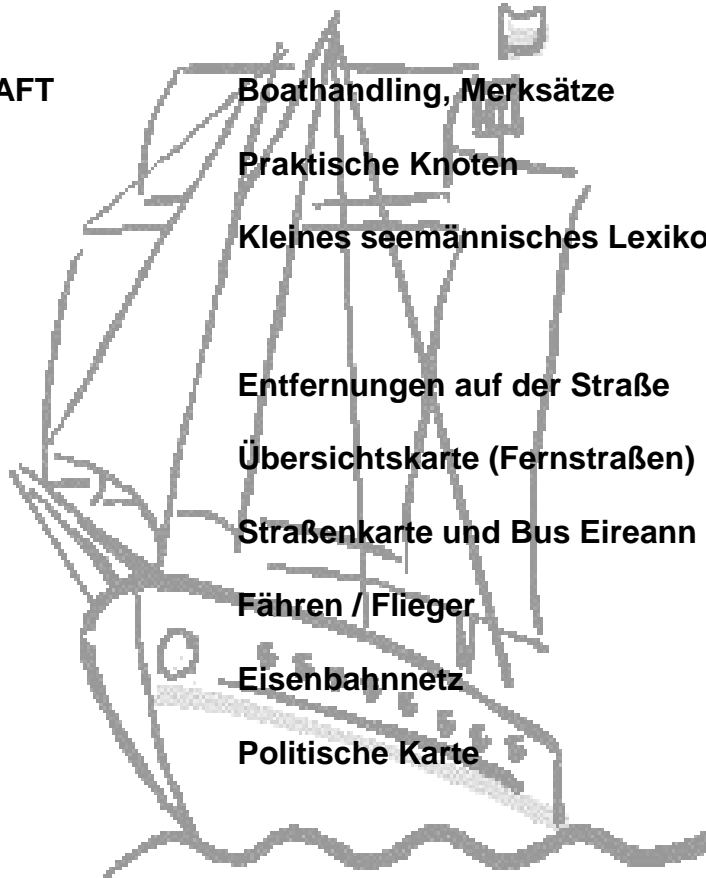
Englisch rund um´s Boot

Interessante Internetseiten

Sehenswürdigkeiten Nord – Süd

Hostels (kleine Auswahl)

Words of the songs



Beispiel einer Lebensmittelvorbestellung bei der Charterfirma (Fax)

FAX - Brief

Joh.-Peter Kondler

24.06.1997

Seite 2 von 2 Seite(n)

Peter Kondler, MOUNTAIN STAR, -CARRICK-ON-SHANNON-

12.07.-09.08.97

CROCERY ORDER LIST

ITEM	QTY		PRICE *)
Marmalade			
Black-Currant	1	glass	1.49
Orange (medium cut)	1	glass	1.49
Dairy Produce			
Eggs	12	piece	1.70
Irish Butter	1	lb	1.59
Cheese (Irish Blue)	1	piece	3.15
Fresh Milk	1	L	.64
Cond. Milk (without sugar)	2	tin	.89
Bakery			
Flour	1	lb	.65
Brown Bread	1		.89
Fruit Cake	1	piece	4.50
Ginger Nuts	2		1.28
Fresh Fruit And Vegetables			
Potatoes	4	lb	1.79
Onions	1	lb	.49
Garlic	2	piece	.80
Cucumber	1	piece	.79
Lemons	5	piece	1.75
Tomatoes	1	lb	.92
Canned Vegetables			
Baked Beans	3	tin	1.29
Mushrooms	3	tin	3.27
Green Beans	2	lb	1.30
Sauces / Pickles			
Tomato Ketchup (Heinze)	1	bottle	.99
Olive Oil	1	bottle	3.59
Lea & Perrins Sauce (Maggi)	1	bottle	1.09
Pickled Cucumber	1	glass	1.69
Soft Drinks			
Mineral Water (sparkling)	2	bottle	1.90
Diet Coke	2	bottle	2.38
Beers / Lagers			
Guinness	6	can	8.34
Smithwicks Beer	12	can	16.20
Wines / Spirits			
Martini (red)	1	bottle	5.99

*) wird vom Vercharterer eingetragen

TOTAL _____

Und was nehmen wir mit ?

Die Chance, etwas zu vergessen, ist proportional zu ... zu ... äh...



Filter , Filtertüten, Kaffee
kleines scharfes Küchenmesser
Universalschere (Snip)
Ausgießer für Milch- u. Safttüten
Verschuß für Getränkedose
Kartoffel- u. Gurkenschäler
langer Gasanzünder, Messerschärfer
spezielle Gewürze (Bohnenkraut,...)
Wäscheleine / -klammern
kleine Werkzeugauswahl
Schnur , Draht, Klebeband
kleine Taschenlampe , Windlichter
Taschenmesser
Anti-Beschlagtuch
Scheiben-Abstreifer
Korkanhänger für Schlüssel
Nähzeug , Sicherheitsnadeln
Karabinerhaken, Strips
Klebehaken
Ersatzwimpel oder kl. Windsack
wasserdichter Dokumentenbeutel
Schreibmaterial
Land- u. Straßenkarte
Ausweis und ggf Autoführerschein
Kopie d. Ausweises (m. Foto)
ADAC-Schutzbrief, ReiseKrVers
Gewässerkarten, Irland-Kladde
Adressbuch
Zigaretten
was „Geistiges“
Reiseapotheke (Zusammenstellung)
Hustenbonbons, Wick Vaporup
Mobilat , Kühlgel-Kissen, Wärmeflasche



Mückenstrip / Mückenkerze, fly-sqasher
Lesestoff , Spielkarten , Musik-Kassetten
Englisch-Wörterbuch
Reisewecker (für die letzte Nacht)
Kamera , Filme
Reiseadapter für Steckdosensysteme
Fernglas, Taschenkompaß
Sonnenbrille , Ersatzbrille , Brillenband
Wasch- u. Rasierzeug
Lockenwickler (Ersatz für Fön)
Sonnencreme, -milch
Schirmmütze
Badelaken
Waschcreme (... in der Tube)
Schuhputzzeug
Bootsschuhe (rutschfeste <u>helle</u> , flache Sohlen)
bequeme Sportschuhe
Straßenschuhe , dunkel (Reise und Pub)
Jeans
Bermuda
wasserdichte Überhose / Jacke
bequeme Jogginghose
Badehose
Hemden
✓ Pullover in Irland kaufen
Sweatshirts, T-Shirts
Wäsche (nicht zuviel, dafür Waschmöglichkeiten in den Marinas nutzen)
Warmer Schlafanzug
Taschentücher
Socken (1 Paar „dunkle“)
Sportsocken
Regenschirm
Telefon-Nr notieren
Kreditkarten-Verlust
Hausbank
ADAC
Hausarzt



Bootsname :

Check bei Bootsübernahme



ELEKTRIK	
	Batterieladung (+-Anzeige bei lfd. M.)
	Hupe, Scheibenwischer
	Läuft die Bilgenpumpe
	Schalter Wasserpumpe
	Wasser ca. 1 min laufen lassen
	läuft das Wasser auch ab?
	Pumpensystem in WC ok ?
	Abpumpen Duschwasser
	Heizung, Bedienung
	Rasierapparatusanschluß
	alle Leuchten
	Kühlschrank, EIN/AUS-Schalter
	Radio
	Wo sind die Sicherungen?
INNEN	
	Kojen
	Schränke, Schubladen
	Verschlüsse
	Tische, Stühle
	Innenverkleidung
	Spiegel, alle Glasscheiben
	Bezüge, Vorhänge
	Duschvorhang
	Fenster, Luken u. Verschlüsse
	Türschloss
	Cockpitsitz des Skippers
	WC: Funktion, Montage, Papier
AUSSSEN	
	alle Beschläge, Klampen
	Anker, Ankerklüse
	Reling, Relingstützen
	Flybridge / 2. Steuerstand
	Frontscheibe Flybridge
	Armaturen Flybridge
	Fender
	Badeleiter, Badeplattform
	Festmacher
DINGHY	
	Leine
	Bänke, Ruder, Dollen
	Befestigung Außenborder
	Bedienung Außenborder
	Benzintank; Gemisch?

Bootstyp : GAS	
	beide Flaschen voll?
	wie Flaschenwechsel?
	Funktion Gashahn
	Bedienung Gasherd/Backofen
MOTOR / MOTORENRAUM	
	Motoröl, Getriebeöl, Ölreserve
	Kühlwasser
	Krautfilter
	Diesel-Vorfilter, Hauptfilter
	Entlüftungsschraube
	Kraftstoffhandpumpe
	Wasser in der Bilge ?
	handbetriebene Bilgenpumpe
	Keilriemenspannung (1 cm)
	Meßstab für Dieseltank (dip stick)
	Schraube links- rechtsgängig
	ruhiger Leerlauf (Neutralstellung)
	Kühlwasserausstoß
STEUERSTAND (auch 2. Steuerstand)	
	Instrumente, Schalter erklären lassen
	Öldruck minimal :
	Temperatur maximal :
	Stand Betriebsstunden :
	Wie wird ausgekuppelt
	Umschalter 2. Steuerstand
	Stellungen des Zündschlosses
	Starten und Motorstop
SONSTIGES	
	Wasserschlauch und Anschlußstück
	Wassereimer (Pütz)
	Bootshaken, Fernglas, Handlampe
	Deckschrubber
	Feudel, Besen, Handschaufel -besen
	Schlüssel für Wasser- u. Dieseltank
	Hauptschlüssel Eingangstür
	Tiefgang (draught) :
	Bootshöhe (headroom) :
	evtl. Deckchairs
	Schwimmw., Rettungsringe, Notflagge
	Navigationskarten für alle Reviere
	Feuerl., Branddecke, Erste-Hilfe-Kasten
KOMBÜSE (gem. Übernahme, Inv.-Liste)	
	Telefon Marina
	Rückgabetermin
	Abfahrt Transfer

☒

Kühlwasserstand
Motoröl
Getriebeöl (evtl.)
Wellenschmierung (evtl.)
Keilriemen (Daumendruck max 1 cm)
Krautfilter
Wasser in der Bilge ?
Dieselreserve

Leinen aufgeschossen ?
Knoten in den Leinen ?
Tampen ausgefranst ?
Wasserausstoß durch den Auspuff ?
Öldruck 30-50 (Minimum 30 psi)
Kühlwasser 80-85 (Max 90 °C)
Bilgenpumpe auf AUTOMATIK
Batterieladung
Trinkwasserreserve

Zustand Dinghy
Scheuerstellen in der Leine
Ruder verstaut
Dollen gesichert ? (Schnur, Kette etc.)
Befestigung Außenborder

Klarschiff / Reinschiff

Niedergänge, Treppen frei

Wie reagiert das Boot
Crew erklären, was geplant ist
Klar bei Leinen, Bootshaken, Dinghy

Zündschlüssel auf OFF (BA-Entladung)
Lage der Fender
Vertäuerung verbessern

Motor aus, offene Flammen aus
Nicht rauchen
Trinkgeld für Tankwart
Deck säubern (Rutschgefahr)

Hauptkühn an der Gasflasche AUS
Kühlschrank abschalten
Wasserpumpe abschalten
Heizung AUS
sonstige el Verbraucher abschalten
Kontrolle Festmacher und Dinghy

- Wo befinden sich
 - Gashauptventil (Funktion)
 - Schwimmwesten (Anlegen üben)
 - Rettungsringe
 - Feuerlöscher (Funktion)
 - Branddecke
 - Erste-Hilfe-Kasten (was ist drin?)
- Wie wird gestartet u. Motor abgestellt
- „Mann über Bord“ - Manöver

[illegible]

Datum	Ort	BetrbStd	Liter
	Übernah- me		----

Übersicht



CLICK

SONGS	SEITE
<i>A Nation Once Again</i>	2
<i>All For Me Grog</i>	22
<i>Black Velvet Band</i>	3
<i>Bunch Of Thyme</i>	14
<i>Come Back, Paddy Reilly</i>	16
<i>Come To The Bower</i>	4
<i>Danny Boy</i>	12
<i>Dicey Riley</i>	15
<i>Dirty Old Town</i>	10
<i>Drunken Sailor</i>	33
<i>Galway Bay</i>	21
<i>God Save Ireland</i>	5
<i>Hamborger Veermaster</i>	31
<i>Home Boys Home</i>	25
<i>I'll Take You Home Again Kathleen</i>	11
<i>It's A Long Way To Tipperary</i>	27
<i>James Connolly</i>	6
<i>Living In These Troubled Times</i>	30
<i>Lord Of The Dance</i>	19
<i>Molly Malone</i>	28
<i>My Bonnie</i>	29
<i>My Wild Irish Rose</i>	23
<i>Now I'm Easy</i>	26
<i>Rolling Home</i>	32
<i>Song For Ireland</i>	17
<i>The Dying Rebel</i>	24
<i>The Fields Of Athenry</i>	13
<i>The Irish Rover</i>	18
<i>The Soldiers Song</i>	7
<i>The Town I Loved So Well</i>	20
<i>Whiskey In The Jar</i>	9
<i>Wild Rover</i>	8

Lyrics

Seite 28

MOLLY MALONE

In Dublin's fair city
Where girls are so pretty
I first set my eyes on sweet Molly Malone,
As she wheeled her wheel barrow
through streets broad and narrow
Crying cockles and mussels alive, alive, oh!

Chorus

She was a fishmonger
But sure 'twas no wonder,
For so were her father and mother before
And they both wheeled their barrow,
Through streets broad and narrow,
Crying cockles and mussels alive, alive oh!

Chorus

She died of a fever
And no one could save her,
And that was the end of sweet Molly Malone,
But her ghost wheels her barrow
Through streets broad and narrow,
Crying cockles and mussels, alive, alive, oh!

Chorus

Alive, alive oh! Alive, alive oh!
Crying cockles and mussels alive, alive oh!



An Irish Blessing

May the road rise to meet you

May the wind be always at your back

May the sun shine warm upon your
face

The rain fall soft upon your fields
and, until we meet again,
may God hold you in the palm
of his hand